

Auxiliaires

Les ravageurs et
leurs ennemis naturels





Les auxiliaires sont utilisés principalement dans les cultures sous abris, tels que légumes, plantes ornementales, jardins botaniques et baies. Ici, le confinement des surfaces à traiter, ainsi que les conditions climatiques stables, rendent possible un lâcher contrôlé d'auxiliaires.

Informations sur l'utilisation des auxiliaires

Les macroorganismes décrits dans cette brochure appartiennent aussi bien à la classe des araignées que des insectes. Les auxiliaires utilisés se différencient également par leur mode d'action, soit parasite ou parasitoïde, soit prédateur. Les parasites ou parasitoïdes pondent leurs œufs dans ou à côté de leurs victimes qui meurent alors de parasitage. Les guêpes parasites fréquemment employées sont un exemple typique de parasitoïde. Les auxiliaires qui ont un comportement prédateur doivent souvent se nourrir de plusieurs centaines de ravageurs pour accomplir leur cycle de développement. En fonction de cette différence de comportement, les auxiliaires sont employés de manière différente.

L'emploi d'auxiliaires présente de nombreux avantages

- Pas de résidus dans la récolte
- Pas de délai d'attente
- Intégration dans une stratégie anti-résistance
- Pas de phytotoxicité dans les cultures
- Emploi facile et agréable

Merci de nous contacter

Depuis 1990, Andermatt Biocontrol Suisse propose un très large assortiment d'auxiliaires pour les professionnels. Grâce à cette longue expérience, nous connaissons les possibilités et les limites de l'emploi d'auxiliaires et nous pouvons vous conseiller de façon compétente.

Téléphone 062 917 50 05, sales@biocontrol.ch, www.biocontrol.ch

Mouches Blanches

L'un des ravageurs les plus communs dans de nombreuses cultures. Lors d'une forte attaque, la mouche blanche peut s'avérer difficile à combattre avec des insecticides. Elle sécrète de grandes quantités de miellat qui salit les plantes et les fruits.



Thrips

Insecte discret, que l'on peut retrouver sur presque toutes les cultures et pouvant causer de gros dégâts. L'activité de succion sur les fleurs et les fruits provoque des nécroses typiques et des déformations. Difficile à combattre car résistant à de nombreux produits chimiques.



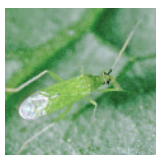
Encarsia formosa

Petite guêpe de 0,6 mm qui est le parasitoïde principal de la mouche blanche Trialeurode. Doit être utilisé régulièrement tout au long de la saison.



Eretmocerus eremicus

Parasite qui se développe surtout pendant les mois chauds de l'année. Les larves de mouches blanches parasitées, prennent une couleur brunâtre.



Macrolophus pygmaeus

Punaise prédatrice polyphage. Ne se développe que sur certaines cultures (tomate, aubergine). Effet secondaire sur d'autres ravageurs.



Amblyseius swirskii

Acarien prédateur avec un effet secondaire sur les œufs et les jeunes larves de mouche blanche. A besoin de températures chaudes pour un développement rapide.



Amblyseius cucumeris

Acarien prédateur pour une utilisation régulière, surtout employé dans les plantes ornementales. Peut être utilisé en vrac avec son substrat ou dans des sachets d'élevage.



Amblyseius swirskii

Acarien prédateur qui aime la chaleur et offre de très bons résultats s'il y a présence de pollen. Effet secondaire contre les mouches blanches et tarsonèmes.



Orius laevigatus

Punaise prédatrice pour les cultures longues. La présence de fleurs (par exemple des fraises remontantes ou des poivrons) est bénéfique pour l'établissement de la population.



Amblyseius degenerans

Petit acarien prédateur de 0,5 mm pour des utilisations dans les jardins botaniques ou zoologiques. S'installe facilement dans ce type de culture.

Pucerons

Groupe de ravageurs très répandus ayant la capacité de se reproduire très vite. Les pucerons sont généralement spécifiques à une ou plusieurs cultures. En plus d'une production de miellat importante, les pucerons peuvent transmettre des maladies virales.



Acariens

L'acarien *Tetranychus urticae* peut causer des dégâts dans presque toutes les cultures. Les cultures indoor avec un climat sec sont les plus sensibles. Les feuilles infestées présentent des marbrures lumineuses. Lors d'une forte attaque, des toiles peuvent apparaître, surtout dans les têtes des plantes.



Aphidius, Aphelinus, Praon

Ces parasitoïdes sont spécifiques à certains pucerons. Ils doivent être employés préventivement ou lors d'attaques légères. Il se forme de grandes populations de parasitoïdes dans une serre.



Aphidoletes aphidimyza

Les larves rougeâtres de cette cécidomyie prédatrice consomment de grandes quantités de pucerons. Les œufs de la cécidomyie sont déposés dans les foyers de pucerons.



Adalia bipunctata

Coccinelle à deux points; les larves comme les adultes consomment une grande quantité de pucerons. Doit être utilisé seulement en curatif.



Chrysoperla carnea

Les larves de chrysopes sont adaptées au traitement curatif des foyers de pucerons. L'installation d'une population grandissante dans les serres est difficile.



Phytoseiulus persimilis

L'acarien prédateur le plus efficace pour une utilisation essentiellement curative. Une détection rapide des premières attaques de *Tetranychus* est impérative pour le succès de la lutte avec cet acarien prédateur.



Amblyseius californicus

Acarien prédateur pouvant être utilisé en préventif. La présence suffisante de pollen augmente l'efficacité de cet auxiliaire.



Feltiella acarisuga

Cécidomyie prédatrice pour le traitement des zones infestées. Convient dans les cultures pouvant tolérer une légère attaque d'acariens (par exemple l'aubergine).

Mineuses

Ravageur sporadique des cultures de tomate et des plantes ornementales. Les mineuses forment des mines typiques dans les feuilles pouvant réduire la photosynthèse lors de fortes attaques ou altérant l'aspect esthétique des plantes.



Sciarides

Larve de la mouche du terreau causant principalement des dégâts sur les semis et les jeunes plantes. Les mouches adultes sont les plus gênantes mais ne causent cependant aucun dommage.



Dacnusa sibirica

Guêpe parasite qui pond ses œufs dans les larves de mineuses. A utiliser en combinaison avec *Diglyphus*.



Diglyphus isaea

L'ectoparasite pond son œuf dans la galerie de la mineuse. Particulièrement adapté à une utilisation en condition chaude.



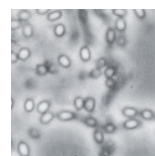
Traunem

Les nématodes entomopathogènes *Steinernema feltiae* sont appliqués sur le substrat quelques jours après le semis ou la plantation. Ils pénètrent dans les larves de sciarides où ils libèrent une bactérie qui les fera périr.



Hypoaspis miles

Acarien prédateur du sol efficace contre les larves de sciarides avec une action secondaire contre les autres ravageurs du sol. Utilisation adaptée de préférence à des cultures longues.



Solbac

Préparation de bactéries pouvant être stockée, généralement utilisée lors de températures élevées du substrat.

Cochenilles farineuses

Ravageurs communs des plantes vertes difficiles à combattre. Les plus communément rencontrées dans les serres sont les cochenilles farineuses des citrus ainsi que les cochenilles affinis. Une détermination précise est indispensable car les parasitoïdes utilisés sont très spécifiques.



Cochenilles lécanines

Grande famille de ravageurs principalement rencontrés sur les plantes vertes (agrumes, laurier-rose, etc). La fumagine s'installe sur les fortes sécrétions de miellat qui empêche la photosynthèse et donc la croissance des plantes.



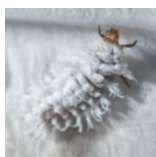
Leptomastix dactylopii

Guêpe parasite présentant une bonne efficacité contre les stades les plus âgés de la cochenille des citrus *Planococcus citri*. Elle présente une très bonne capacité de recherche.



Pseudaphycus maculipennis

Guêpe parasite qui pond plusieurs œufs dans les larves de cochenilles *Pseudococcus affinis*. Peu d'efficacité pendant les mois d'hiver.



Cryptolaemus montrouzieri

Coccinelle australienne ne pouvant passer l'hiver que dans les serres. Se prête au traitement des foyers des cochenilles farineuses généralement rencontrées dans les cultures sous serre.



Metaphycus sp.

Guêpe parasite ayant un effet sur les cochenilles du caféier et du laurier-rose. Une population importante de fourmis limite son efficacité.



Microterys flavus

Guêpe rouge avec une bonne efficacité contre les cochenilles lécanines communes. De bons résultats dans les agrumes.

***Une alimentation saine,
un environnement sain,
pour tous***